

EMBOSSED PANEELE

INSTALLATIONSANLEITUNG

Dieser Anleitung wird nach bestem Wissen und Gewissen erstellt, um Sie bei der Verlegung von Paneelen mit Relief zu unterstützen. Sie ist nicht als universelle Anleitung gedacht, und für optimale Ergebnisse wird ein qualifizierter Fachinstallateur empfohlen.

Woven Image übernimmt keine Haftung für durchgeführte oder unterlassene Installationsmaßnahmen. Bitte beachten Sie Woven Image Pty Ltd. Geschäftsbedingungen.

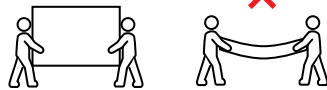
Diese Montageanleitung enthält nur Empfehlungen; wenn Sie Fragen zu den Montagetechniken haben, wenden Sie sich bitte an Ihren Händler oder Woven Image-Vertreter.

Bitte beachten Sie:

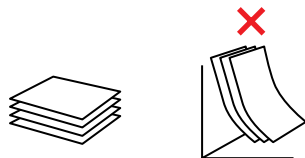
- Berücksichtigen Sie Dickenschwankungen aufgrund von Herstellungstoleranzen und minimalen Unebenheiten des Untergrunds.
- Eine exakte Farbübereinstimmung zwischen den einzelnen Chargen kann nicht garantiert werden.
- Fasermischung und Oberflächenbeschaffenheit können variieren.
- Bitte überprüfen Sie, ob alle Paneele in dem richtigen Design, die richtige Farbe, Form und Chargennummer (falls gewünscht) haben.
- Aufkleber mit dem Woven-Image-Logo sind in derselben Ecke jedes flachen Paneels angebracht, um die korrekte Ausrichtung des Paneels zu ermöglichen.
- Nach der Montierung der Paneele können keine Ansprüche mehr geltend gemacht werden.
- Stellen Sie sich dass die entsprechenden Arbeitsschutzvorschriften eingehalten werden, z. B. Schutzkleidung, Schutzbrillen und Atemschutzgeräte.

HANDHABUNG UND LAGERUNG

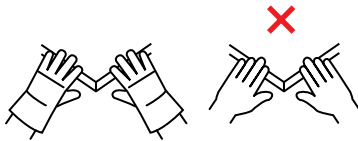
Tragen Sie **Kisten und Paneele senkrecht**



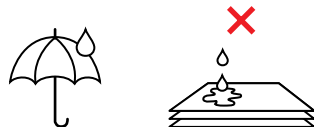
Lagern Sie **Kisten und Paneele liegend**



Tragen Sie **Handschuhe** bei der Handhabung **Helle Farben**

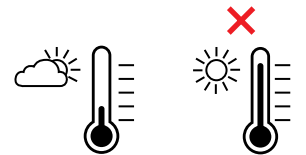


Trocken lagern und **Feuchtigkeit vermeiden**

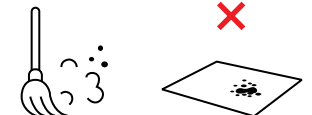


An einem **kühlen trockenen Platz lagern**, ohne **direkte Sonneneinstrahlung**.

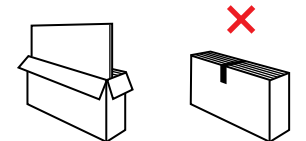
Vermeiden Sie 65° oder mehr



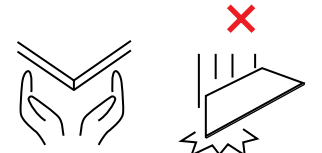
Halten Sie **alle Oberflächen sauber** für die Lagerung und Verarbeitung sauber halten



Überprüfen Sie **bei der Lieferung** alle Produkte auf **Ordnungsmäßigkeit** und **Schaden**



Schützen Sie die Kanten



EMBOSSED PANEELE

INSTALLATIONSANLEITUNG

MONTAGE

Diese Anleitung bezieht sich auf eine direkte Montage mit Stoßfugen nebeneinander.

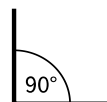
Bei Gem, Ion und Zen handelt es sich um Vliesstoffe,

die in ihrer Dicke um bis zu 7 % variieren können, was eine natürliche Eigenschaft dieses Materials ist. Deshalb können die geformten Bauteile in der Tiefe von Paneel zu Paneel variieren.

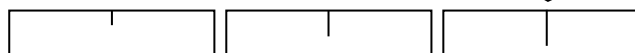
Schneiden/maschinelles Zuschneiden

- Paneele mit Relief können auf einer CNC-Fräsmaschine oder mit einer Tauchkreissäge oder Bandsäge mit Wellenzahnblatt und Metallführung geschnitten werden.
- Verwenden Sie kein gezacktes Sägeblatt mit seitlicher Verzahnung.
- Führen Sie zunächst einen Probeschnitt an einem Reststück durch, da sich die Sägen bei Platten unterschiedlicher Dicke und Dichte unterschiedlich verhalten.
- Führen Sie den Schnitt gegen die Rotation der Lamelle oder des Werkzeugs mit einer langsamen, gleichmäßigen Geschwindigkeit durch, um eine Überhitzung zu vermeiden.
- Ein schnelles Schneiden kann Reibungshitze verursachen, welche die erhitzten Kontaktstellen mit dem Sägeblatt schmelzen oder verschmelzen lassen können.
- Sichern Sie die Platte beim Schneiden, um Vibrationen zu minimieren.

Von Hand schneiden/zuschneiden



- Achten Sie darauf, dass die Klinge in einem Winkel von 90° zur Oberfläche in das Paneel eingeführt wird, um rechtwinklige Kanten und beste Ergebnisse bei Stoßfugen zu gewährleisten.
- Achten Sie darauf, dass die Klinge scharf und nicht zu lang oder biegsam ist, um Schrägschnitte zu vermeiden.
- Wechseln Sie die Klinge häufig aus, um die Schärfe zu erhalten.



- Die besten Ergebnisse erzielen Sie mit mehreren Schnitten und leichtem Druck.
- Flach halten und eine Unterlage verwenden.
- Verwenden Sie ein sicheres Lineal für gerade Schnitte.

Befestigungen und Klebstoffe

- Paneele mit Relief können direkt mit einem handelsüblichen Klebstoff befestigt werden. Es liegt in der Verantwortung des Installateurs, sicherzustellen, dass der verwendete Klebstoff für das Produkt und den Untergrund, auf dem es befestigt wird, geeignet ist.
- Bereiten Sie die Fläche mit einer sauberen Unterlage vor und legen Sie die Paneele mit der Vorderseite nach unten auf den Boden.
- Vergewissern Sie sich, dass die Wand- oder Deckenoberfläche sauber und frei von Staub oder Unebenheiten ist, die eine Haftung verhindern könnten. Es wird empfohlen, den Industriestandard für Trockenbauwände der Stufe 3 zu verwenden.
- Die Paneele können sich leicht verbiegen. Um Knicke zu vermeiden, sollten Sie sicherstellen, dass sie von mindestens zwei Personen gut gestützt werden, wenn sie senkrecht auf dem Untergrund angebracht werden. Obwohl es keine feste Formel für die Befestigungsabstände gibt, kann man davon ausgehen, dass eine Befestigung in einem Abstand von 450 mm bis 600 mm sowohl vertikal als auch horizontal meistens zu einer festen Verankerung des Paneels führt.
- Klebstoffe sollten gemäß der Anleitung des Herstellers verwendet werden, und es ist ratsam, vor der vollständigen Montage eine Probe zu machen.
- Wenn Sie Klebstoff verwenden, platzieren Sie das Paneel auf dem Untergrund und üben einen gleichmäßig leichten Druck aus. Achten Sie auf minimalen Druck an den Rändern, damit der Klebstoff nicht sichtbar wird.

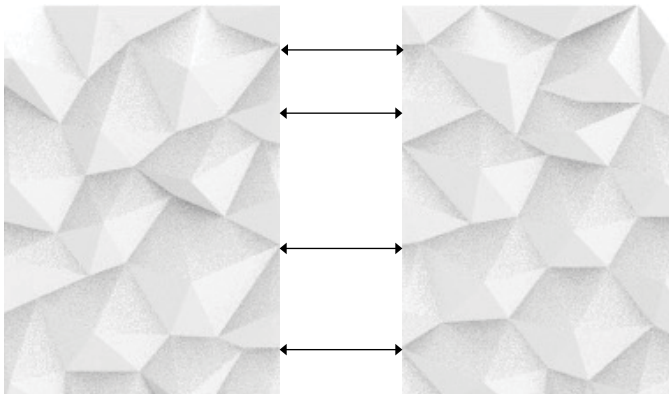
EMBOSSED PANEELE

INSTALLATIONSANLEITUNG

MUSTERABGLEICH

- Bei der Arbeit an einer Eckwand wird empfohlen, von der Ecke nach außen zu arbeiten, um ein einheitliches Muster zu erhalten.
- Um eine genaue Musteranpassung auf einer durchgehenden Wand zu ermöglichen, wurden Ion und Gem an allen vier Kanten mit einer geraden Klinge beschnitten (siehe Diagramme unten). Zen und Pico sind an allen 4 Kanten mit einer einzigartigen 5°- Schräge geschnitten (siehe Diagramme auf der nächsten Seite).
- Achten Sie beim Zusammenfügen der Paneele darauf, dass die Erhöhungen und Vertiefungen des Designs gemäß den gezeigten Diagrammen übereinstimmen.
- Das Muster von Paneelen mit Relief wiederholt sich auf allen vier Seiten und ermöglichen nebeneinander liegende und doppelt hohe Anwendungen.

ION

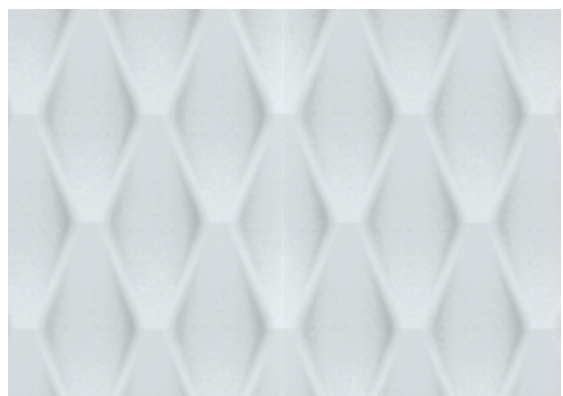
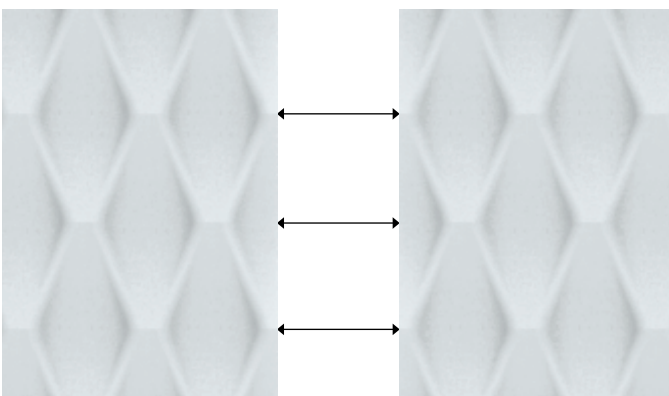


Achten Sie beim Zusammenfügen der Paneele darauf, dass die Erhöhungen und Vertiefungen gemäß dem Design übereinstimmen.



Das Diagramm zeigt die Musterwiederholung bei der Verbindung von vier Paneelen.

GEM

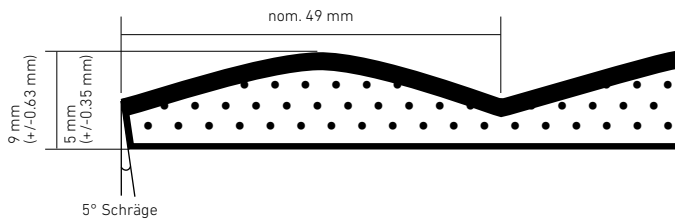


Achten Sie beim Zusammenfügen der Paneele darauf, dass die Erhöhungen und Vertiefungen gemäß des Designs übereinstimmen.

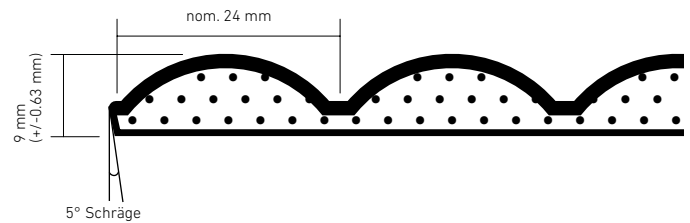
EMBOSSED PANEELE

INSTALLATIONSANLEITUNG

ZEN



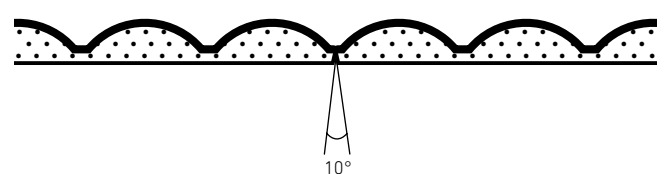
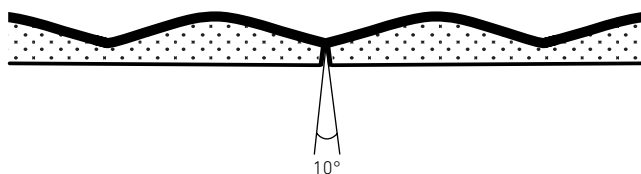
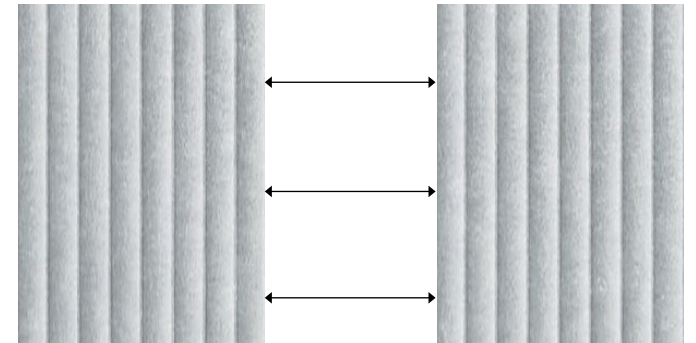
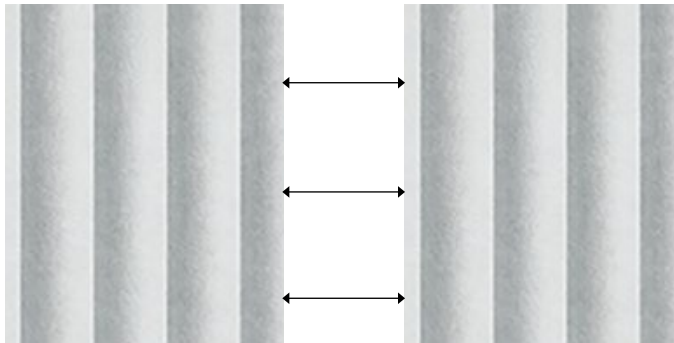
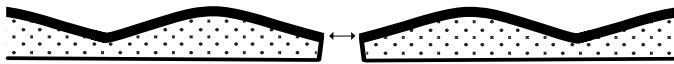
PICO



Paneel-Ausrichtung

- Zen, Pico und Umi haben eine abgeschrägte Kante an allen vier Seiten des Paneels, um die Stoßfugenverbindung zu ermöglichen.

- Richten Sie die Paneele wie abgebildet von der niedrigsten Vertiefung aus, bis die Oberfläche der Paneele zusammentrifft; dabei entsteht ein kleiner unsichtbarer Hohlraum, wie unten abgebildet.



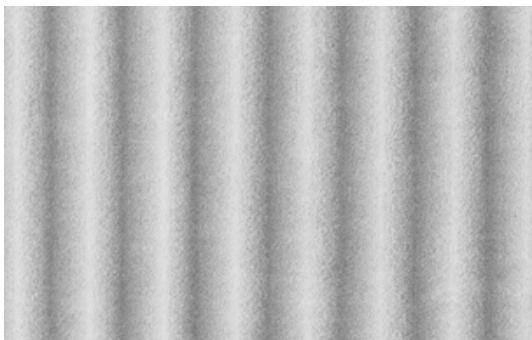
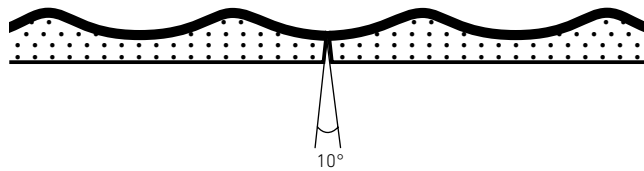
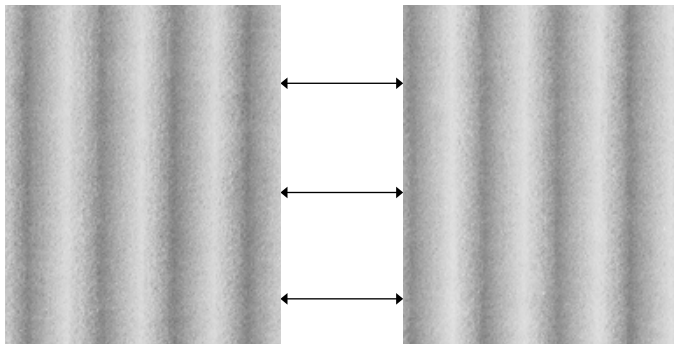
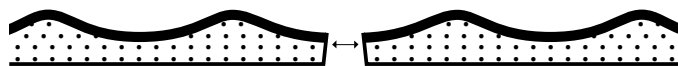
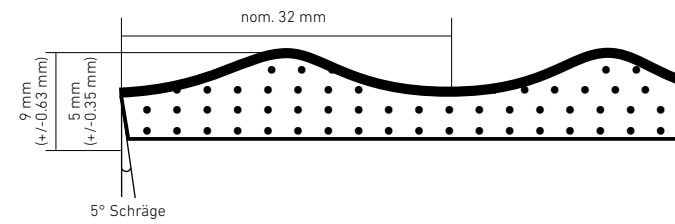
Montage in doppelter Höhe

- Bei der Installierung in doppelter Höhe schneiden Sie die Ober- und Unterseite der Paneele mit einer geraden Klinge im Winkel von 90° zum Paneel, um die schräge Kante zu entfernen. Das Entfernen dieses leichten Welleneffekts an den Enden führt zu einer glatteren Verbindung.

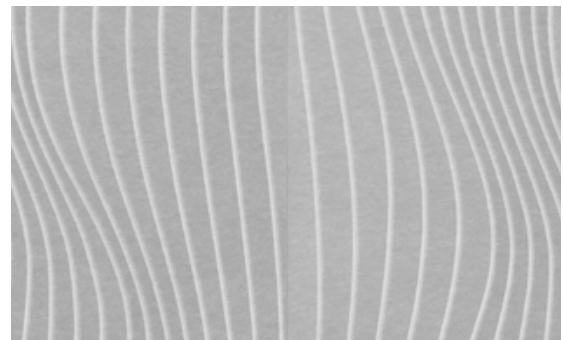
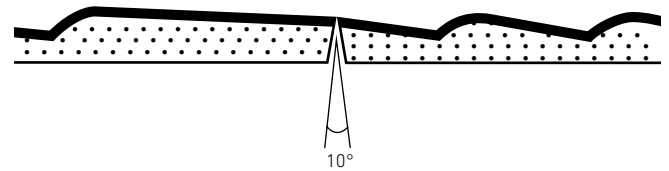
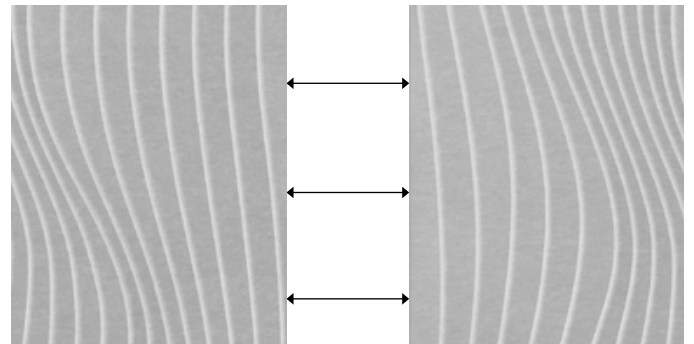
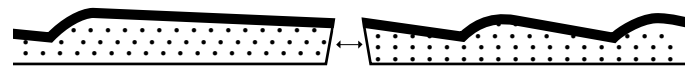
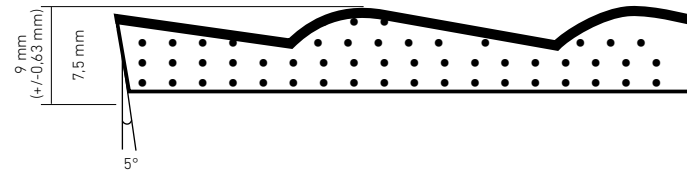
EMBOSSED PANEELE

INSTALLATIONSANLEITUNG

UMI



NALU



Montage in doppelter Höhe

- Bei der Installierung in doppelter Höhe schneiden Sie die Ober- und Unterseite der Paneele mit einer geraden Klinge im Winkel von 90° zum Paneele, um die schräge Kante zu entfernen. Das Entfernen dieses leichten Welleneffekts an den Enden führt zu einer glatteren Verbindung.